

# CAVIUS

## WIRELESS

ALARM FAMILY

# VARME

## VARSLER



Termisk varmevarsler  
Modell nr.: 3103

Denne termiske varmevarsleren er tiltenkt områder der røykvarslere ikke er egnet pga. høy risiko for feilalarmer, f.eks. kjøkken, garasjer og verksteder.

**VENNLIGST LES BRUKERVEILEDNINGEN NØYE FØR INSTALLASJON OG OPPBEVAR DEN TIL SENERE BRUK.**

### SIKKERHETSINSTRUKSJONER

Enheden leveres med et 3V litiumbatteri. Batterier skal håndteres forsiktig og batteridrevne enheter bør oppbevares utilgjengelig for barn. Ikke forsøk å lade opp eller brenne batteriene.

### TEKNISK INFORMASJON

Cavius varmevarslere detekterer:

- 1) raskt økende temperaturer.
- 2) temperatur over +58°C.

Maks. antall varslere som kan seriekobles i en gruppe er 32. **Vennligst merk:** Disse må være alarmer fra CAVIUS Wireless Alarm Family.

Maks. avstand mellom seriekoblede varslere kommer an på boligens planløsning, og de skal alltid testes etter installasjon. Det er ikke anbefalt å plassere varslere lenger fra hverandre enn 10 meter.

Diameter: 65 mm. Høyde: 44 mm.

Varmevarsleren drives av et utskiftbart 3V CR123A litiumbatteri.

Normalt er batterilevetiden 5 år, men kraftig radiostøy kan påvirke enhetens batterilevetid.

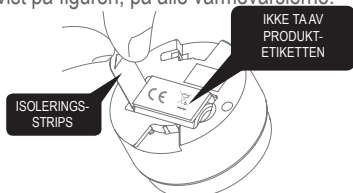


### 1. HVORDAN MONTERE OG SERIEKOBLE VARMEVARSLERNE:

#### APP / HUB

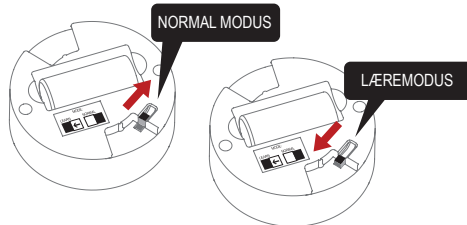
Har du HUB, skal du ikke følge programmeringsinstruksene i denne brukerveiledningen, men følge instruksjonene i APPEN.

Start med å trekke ut batteriisoleringsstripsen, som vist på figuren, på alle varmevarslere.

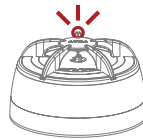


**Vennligst merk:** Produktetiketten må ikke fjernes, den inneholder viktig informasjon om produktet.

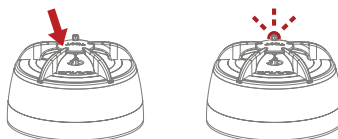
Alle varmevarslere som skal seriekobles settes i "Læremodus". Dette gjøres ved å skyve bryteren bak på varmevarsleren til posisjonen "Læremodus".



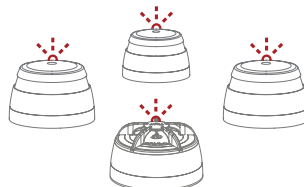
Vennligst merk at når varmevarslerne settes i "Læremodus", kan de ikke monteres på takbraketten. Ikke ta ut batteriet i "Læremodus", da dette vil avbryte læringsprosessen.



Trykk og hold inne testknappen på bare én av varmevarslerne. Denne varmevarsleren blir primær-varmevarsler og vil begynne å sende ut en spesifikk huskode til de andre varmevarslerne. De røde LED-diodene blinker når signalet sendes ut.



Når de andre varslerne mottar radiosignal, vil de røde LED-diodene også blinke på disse.



Når alle røykvarslerne blinker rødt, er de programmert i én gruppe og MÅ TAS UT AV "LÆREMODUS". Dette gjøres ved å skyve bryteren over i normal modus. Røykvarslerne er nå klare til å monteres.

Merk varsleren som du trykker på for å sende opplæringssignalet, for enkelt å kunne legge til til nye CAVIUS Wireless Family-alarmer i fremtiden.

### 2. DE VIKTIGSTE STEDENE Å INSTALLERE VARMEVARSLERE:

- Områder der røykvarslere ikke er egnet pga. høy risiko for feilalarmer
- Kjøkkenområdet
- Bad
- Garasjer og verksteder

Flere detektorer gir økt sikkerhet.

### 3. OMRÅDER DER VARMEVARSLERE IKKE BØR INSTALLERES:

- I rom der temperaturen er lavere enn -10 °C eller høyere enn +50 °C
- Soverom

- Stue
- Spisestue
- Trapperom
- Oppholdsrom

**MERK:** Optiske røykvarslere er best egnet der hvor branner kan oppstå som en ulmebrann.

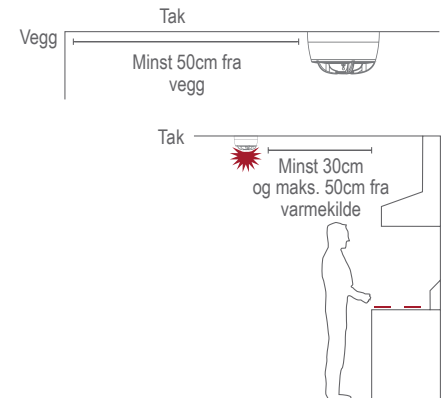
### 4. PLASSERING:

Varmevarsleren er designet for å bli montert i tak eller på vegg. Ikke installer varmevarsleren nærme ildsteder/ ovner/ eller andre varmekilder (se illustrasjon).

#### For vegginstallasjon:

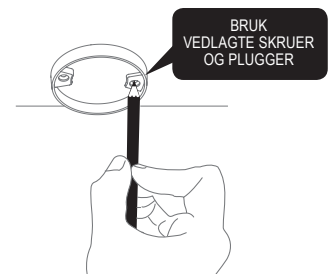


#### For tak installasjon:

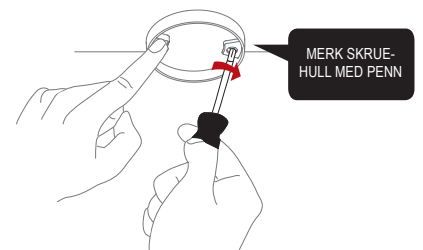


### 5. INSTALLERE VARMEVARSLERE:

Ta av takbraketten ved å vri varmevarsleren mot klokken.



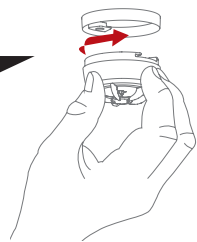
Bruk takbraketten til å merke skruerhullene på taket eller veggen.



**Tips:** Det finnes selvklebende takbraketter som gjør det enkelt å montere varmevarsleren på de fleste underlag. Kontakt din forhandler.

Når takbraketten er installert, fest varmevarsleren ved å vri med klokken til den klikker på plass. Hvis batteriet enten mangler eller er satt i feil, eller at bryteren står i "Læremodus", vil ikke varmevarsleren passe i takbraketten.

KLIKK VARSLEREN GODT INN I TAKBRACKETTEN FOR Å LÅSE DEN PÅ PÅSS



## 6. TESTFUNKSJON:

Etter installasjon, og minst én gang i kvartalet, test alle varslere for å være sikker på at de fungerer som de skal.

Det anbefales å sjekke visuelt hver uke at de røde LED-diodene blinker hvert 48. sek.

*Testing: Trykk på testknappen på hvilken som helst varslere og hold inne testknappen i minst 10 sekunder. Varmleren vil da sende ut et radiosignal til alle de andre varslere i gruppen. Varmlere vil avgi en kort kvitteringslyd.*

**MERK:** Testfunksjonen sender et redusert radiosignal for å sikre god radiodekning ved en eventuell alarm.

Når radiosignalet sendes ut, vil varslere kvittere på to måter:

1. Én enkelt pipelyd hvert 8. sekund viser at varslere er tilkoblet og fungerer.
2. Tre korte pip hvert 8. sekund indikerer en feil med varmesensoren.

Om nødvendig, kan kvitteringslyden stoppes tidlig på hver alarm ved å trykke kort på testknappen.

Hvis problemet vedvarer, gå til [www.cavius.com](http://www.cavius.com) for å lese mer om feilsøking.

## 7. NORMAL MODUS:

I normal modus vil de røde LED-diodene blinke hvert 48. sekund for å vise at varmevarsleren er i orden.

## 8. ALARM-MODUS:

Hvis en rask og konstant endring i temperaturen detekteres, går varmevarsleren i "Alarm-modus". Alarmsignalet vil utløses og de røde LED-diodene blinker.

Varmleren vil også sende radiosignal til de andre varslere i gruppen, som også vil starte å pipe etter kort tid.

CAVIUS Wireless Family har to forskjellige pipemønstre:

**Alarmsignal 1** (---) er for livstruende situasjoner, som f.eks. alarm fra røykvarslere.

**Alarmsignal 2** (- -) er for ikke livstruende situasjoner, men situasjoner som trenger din oppmerksomhet, som f.eks. alarm fra vannlekkasjevarslere:

Røykvarslere alarmsignal: --- --- ---  
Varmleren alarmsignal: - - - - -  
Vannlekkasje alarmsignal: - - -

Vær oppmerksom på at de røde LED-diodene på kilde varslere (den som utløste alarmen) blinker slik at den lett kan identifiseres.

## 9. HYSJ-FUNKSJONEN:

Ved uønsket feilalarm, f.eks. ved matlaging etc, kan kildevarslere (som vises med røde, blinkende LED-dioder) avstilles midlertidig ved å trykke på testknappen.

Alarmårsaken må identifiseres før hysj-funksjonen brukes. Dette for å være sikker på at det ikke er en reell brannsituasjon.

## 10. LEGG TIL EKSTRA ENHET:

Alle sammenkoblede CAVIUS-alarmer i **WIRELESS** ALARM FAMILY kan legges til gruppen, da de benytter samme frekvens og dataprotokoll. Dette betyr at det trådløse systemet kan bestå av en kombinasjon av røyk, varme, vannlekkasje, osv.

Sett alle enhetene i "Læremodus" og gjenta punkt 1.

Test alltid radioforbindelsen mellom alle enheter ved å gjenta testfunksjonen i punkt 6 etter å ha lagt til enheter.

## 11. LAVT BATTERISIGNAL:

Batteriet i produktet ditt har en forventet levetid på 5 år. Når batteriet går mot slutten av levetiden, høres en kort pipelyd hvert 48. sekund i 30 dager.

Det er kun varmleren med lavt batterinivå som vil pipe, ingen andre tilkoblede varmlere vil varsle lavt batterinivå.

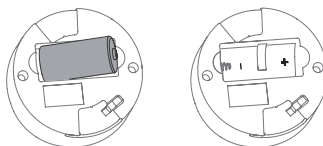
Du trenger ikke å programmere varmlere på nytt ved batteribytte, de vil ikke glemme kodene under prosessen med å skifte batteri.

## 12. BATTERIBYTT:

For å bytte batteri, ta ned varmevarslere fra takbraketten ved å vri mot klokken.

**Advarsel:** Benyttes andre batterier enn anbefalt i denne manual, kan det medføre eksplosjonsfare. Brukte batterier kasseres iht. til lokale forskrifter.

Bytt ut batteriet og pass på polariteten (+ og -), så du setter batteriet inn riktig vei. Monter varmevarslere på takbraketten ved å vri varmleren med klokken til den klikker på plass, og test varmevarslere etter batteribytte, se punkt 6.



## 13. FEILSØKING:

Opplevs gjentatte feilalarmer ved f.eks. matlaging, er trolig varmevarslere montert for nære komfyren. Forsøk å flytte varmevarslere lenger unna varmekilden.

Hvis ikke varmevarslere virker når du trykker på testknappen, er årsaken sannsynligvis et defekt batteri. Forsøk å bytte batteri. **Test alltid varmleren etter at batteriet er byttet.**

Hvis problemet vedvarer, gå til [www.cavius.com](http://www.cavius.com) for

mer informasjon om feilsøking.

## 14. ANNEN INFORMASJON:

Ikke mal over varmevarslere.

Kassering: Både varmevarslere og batteriet er EE-avfall. Levér varmevarslere på nærmeste re-turstasjon.

Varmleren alene er ikke egnet for bruk som brannvarslere, med mindre den er en del av et planlagt brannsikkerhetssystem, f.eks. når den er koblet sammen med en eller flere røykvarslere.

Oppfyller Radiodirektivet 2014/53/EU.

Benytter radiosignaler for å kommunisere på 868 MHz.

Maksimal overført radioeffekt: 20 dBm.

Samsvarserklæring iht. 2014/53/EU (RED) kan lastes ned fra [www.cavius.com](http://www.cavius.com)

**ADVARSEL:** Alle alarmer bør behandles som en faktisk brann, og boligen skal evakueres umiddelbart.

**ADVARSEL:** For å forhindre personskade, må de-tektoren festes godt til taket / veggen i samsvar med installasjonsinstruksjonene.

**ADVARSEL:** Batterier skal ikke utsettes for overdreven varme som sollys, strålevarme eller lignende. Vær oppmerksom på lokale forskrifter rundt installasjon.

CE-merket påført dette produktet bekrefter dets samsvar med de europeiske direktivene som gjelder for produktet.



Carrier er ikke ansvarlig for eventuelle feil som måtte finnes i denne brukerveiledningen. Carrier forbeholder seg retten til å endre produktet, programvaren og / eller spesifikasjoner uten varsel, og Carrier forplikter seg ikke til å oppdatere informasjonen i dette dokumentet.

Produsent: Carrier Fire & Security Danmark A/S, Ellekær 9A, 2. Th, DK-2730. Produsert i P.R.C.

